

## 9º ANO

### LIÇÃO 05- ICONOGRAFIA BIZANTINA

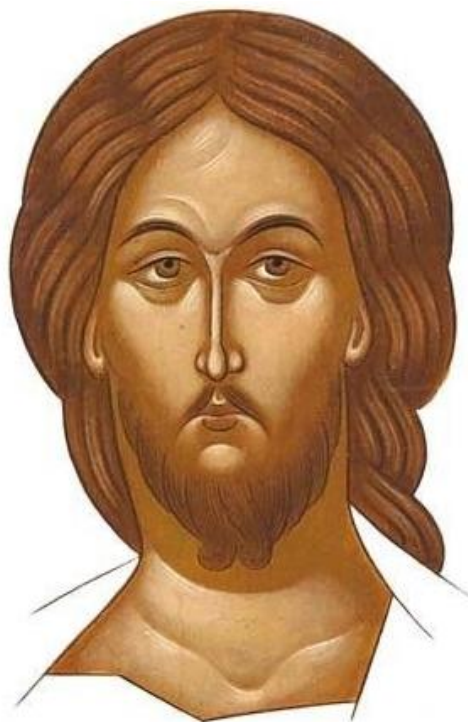
#### ATIVIDADE

Nesta atividade você vai explorar a arte sacra bizantina, aprendendo sobre a representação icônica do rosto de Cristo. A atividade envolve o uso da técnica de decalque para reproduzir os traços do desenho e a aplicação de giz pastel para criar efeitos de luz e sombra, simulando a profundidade e o brilho típicos dos ícones bizantinos.

Observe o exemplo abaixo:

#### Materiais necessários:

- Papel manteiga
- Caneta esferográfica preta ou azul.
- Papel canson
- Tinta na cor ocre
- Giz pastel não oleoso
- Algodão para esfumar (opcional)
- Lápis 4B ou 6B bem apontado
- Verniz spray ou fixador ( spray de cabelo) para finalizar a obra.



#### Orientações:

- Para transferir a imagem de Cristo para o papel canson, você deve colocar papel vegetal em cima do desenho e contorná-lo com a caneta esferográfica. Certifique-se de que não deixou nenhum detalhe para trás.
- Depois, vire o papel vegetal (a parte de baixo para cima).
- Com o lápis 4B ou 6B bem apontado e com o lápis deitado (de forma que toda a ponta encoste no papel), passe-o por todo o desenho, seguindo o contorno da caneta, deixando uma faixa de mais ou menos 0,5cm por todo o contorno, Lembre-se: você deverá fazer isso com a parte de baixo da folha, lado oposto do contorno da caneta.

- Depois, posicione sua folha vegetal em cima da folha canson ( parte da faixa de grafite para baixo).
- Contorne novamente o desenho usando a caneta esferográfica e fazendo uma leve pressão para que o grafite seja transferido para a folha canson.
- Após finalizar a transferência, **GUARDE** o papel manteiga, pois voltará a usá-lo.
- Pronto, com a sua imagem transferida por completo, separe a tinta ocre, o algodão e o giz pastel não oleoso.
- Com a tinta ocre cubra toda a parte da pele e dos cabelos. (Fig. 1)
- Assim que a tinta secar, pegue o papel manteiga novamente e refaça dos detalhes do rosto e cabelos. (Fig. 2)
- Pegue o giz pastel e escolha tons claros (bege, branco) para iluminar as partes do rosto que recebem mais luz, como a testa, o nariz e as bochechas.
- Use tons escuros (marrom, preto) para criar sombras nas laterais do rosto, abaixo do queixo e ao redor dos olhos e cabelos.
- Para misturar as cores e suavizar o desenho, use os dedos, um pano ou algodão para esfumar o giz pastel. Isso vai deixar a pintura mais parecida com a textura dos ícones bizantinos.
- Se quiser, desenhe uma auréola sob a cabeça de Cristo e adicione uma tinta dourada para destacar áreas como o fundo ou pequenos detalhes, representando sua divindade.

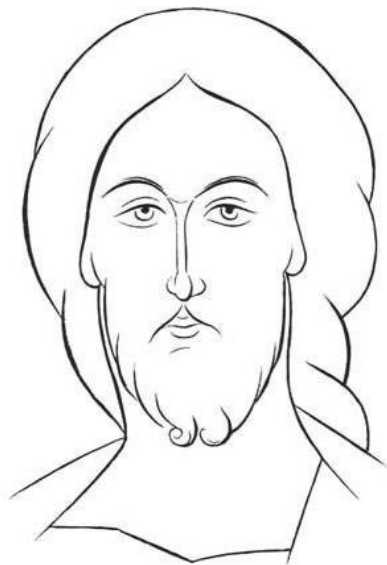


Fig. 1

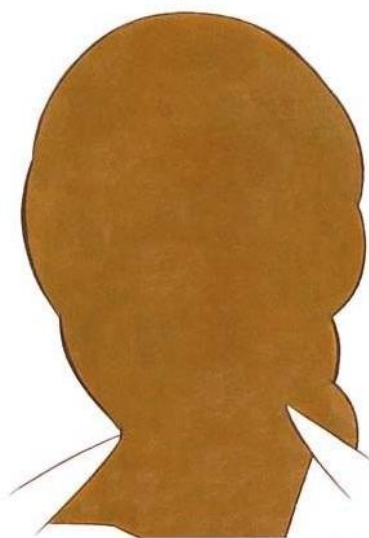


Fig. 2

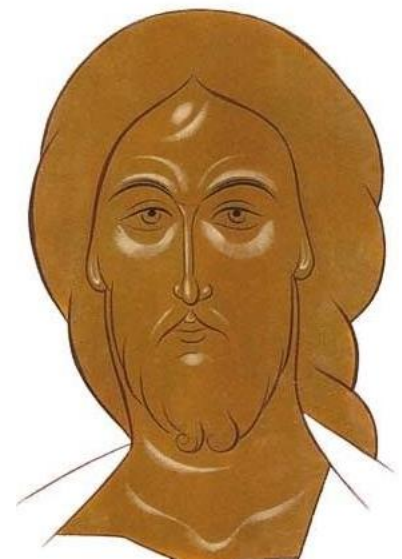


Fig. 3

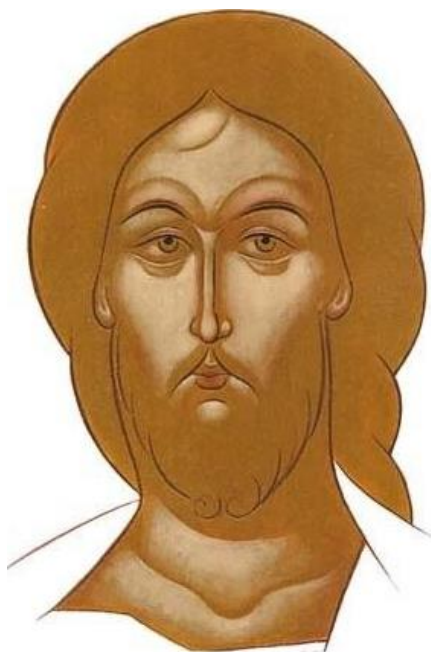


Fig. 4

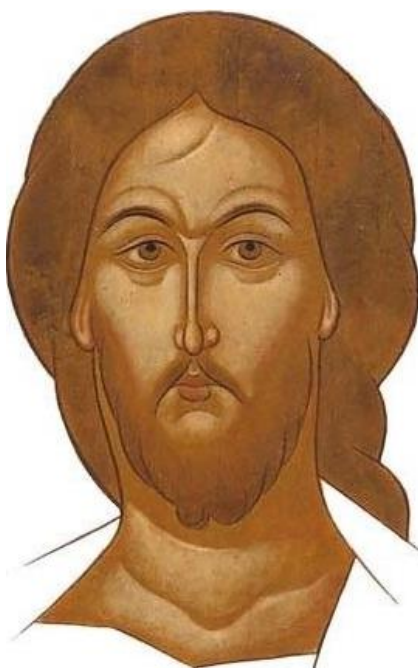


Fig. 5

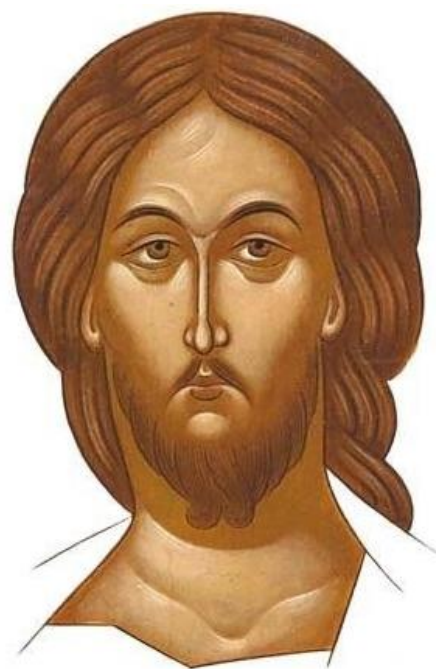


Fig. 6

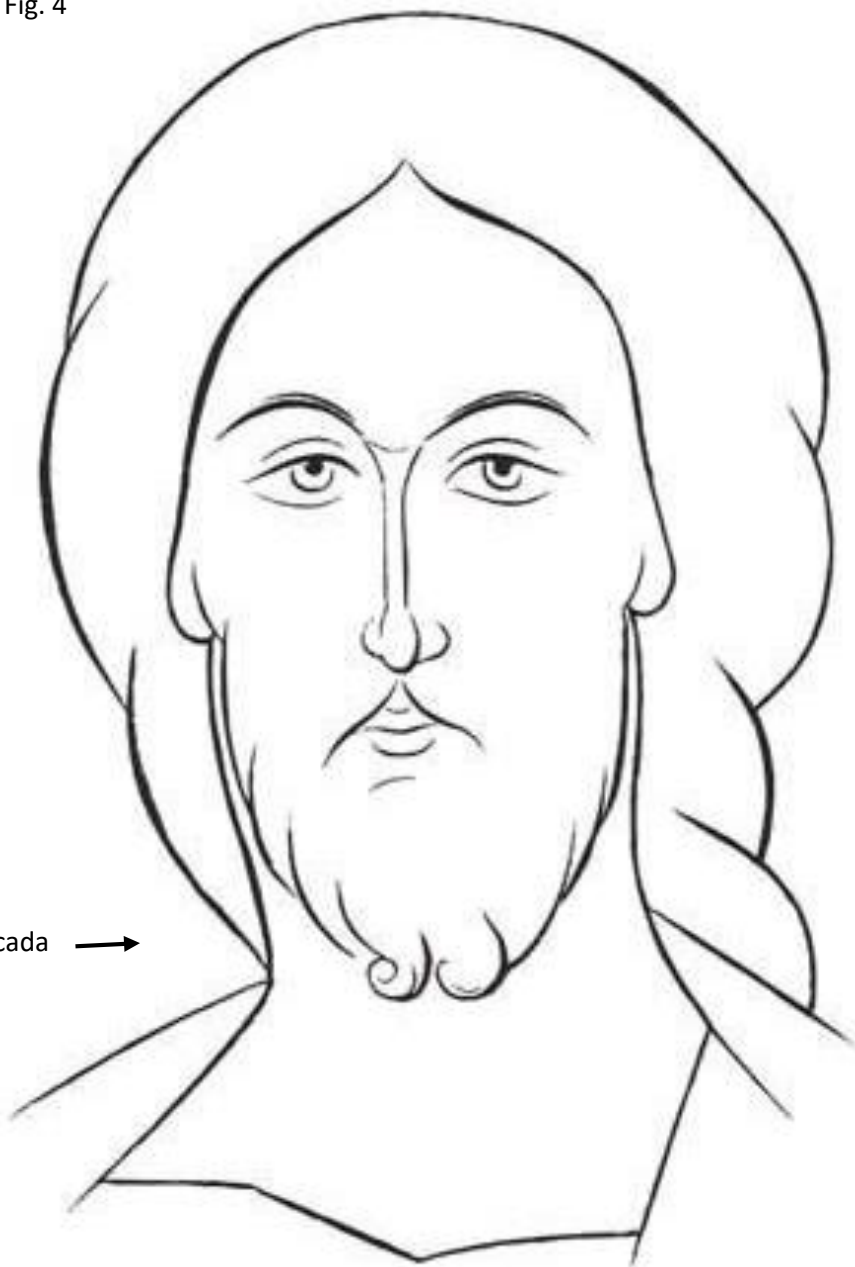


Imagem a ser decalcada →



## LIÇÃO 06- ÍCONES BIZANTINOS

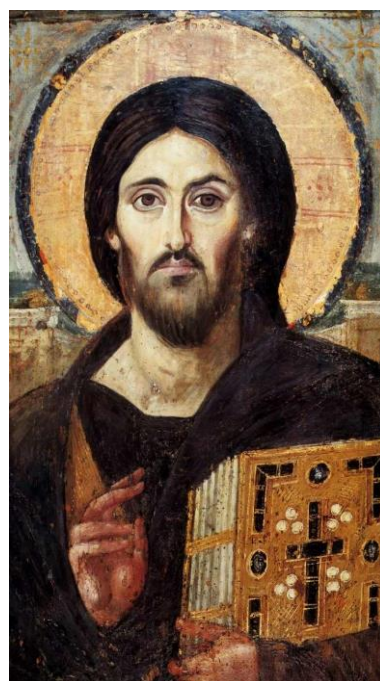
### PARA APRECIAR

Observe alguns ícones bizantinos, analisando seus principais elementos visuais e simbólicos. O objetivo deste exercício é desenvolver sua capacidade de analisar criticamente as escolhas estéticas e simbólicas dos artistas, entendendo como essas características refletem os valores e a função religiosa da arte bizantina.

Nossa Senhora no trono com o Menino,  
National Gallery of Art, Washington D.C.,  
Andrew W. Mellon Collection. Retábulo  
provavelmente pintado em  
Constantinopla em 1280. Arte bizantina.



Theotokos de Vladimir. Ícone  
atribuído a São Lucas.



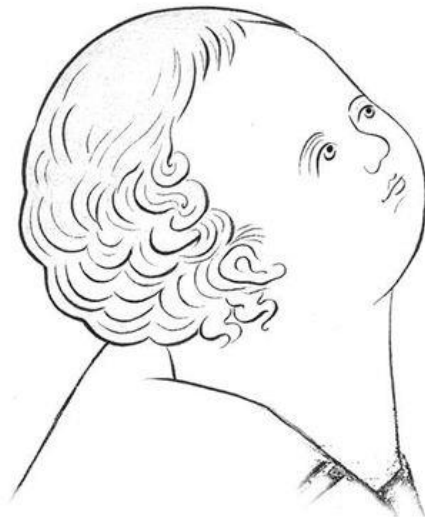
Cristo Pantocrator, encáustica  
sobre madeira, séc. VI.

## LIÇÃO 07- ESTILO ÍALO-BIZANTINO

### PARA FIXAR...

Após ler e assimilar o conteúdo, responda:

- Qual era o principal objetivo da arte bizantina, especialmente no contexto dos ícones religiosos?
- O que é um ícone?
- Quais eram os materiais mais utilizados em um ícone desde o suporte à pintura?
- O que foi o período iconoclasta?
- Por que os ícones bizantinos utilizam o dourado como cor predominante no fundo das imagens? O que esse elemento simboliza?
- Quais características diferenciam os ícones bizantinos de outras representações artísticas mais realistas, como as da arte renascentista?
- Como o uso de proporções estilizadas e expressões serenas nos rostos das figuras contribui para o caráter sagrado dos ícones?
- Faça uma reprodução da imagem abaixo:



## LIÇÃO 08- REPRESENTAÇÃO TRIDIMENSIONAL

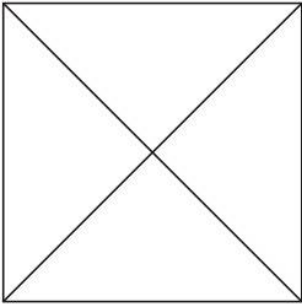
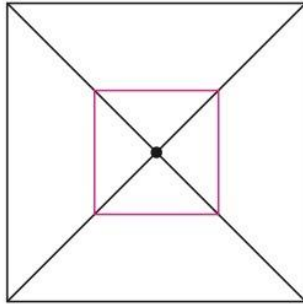
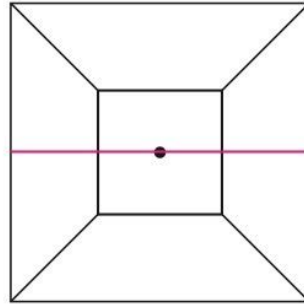
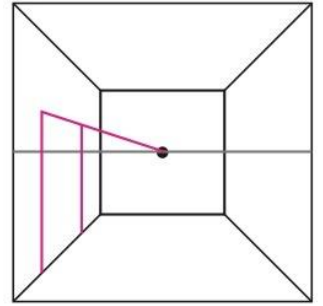
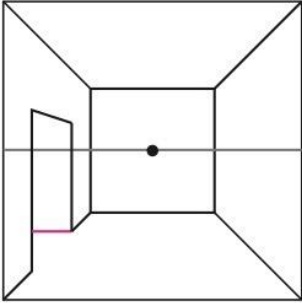
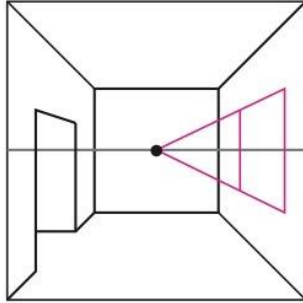
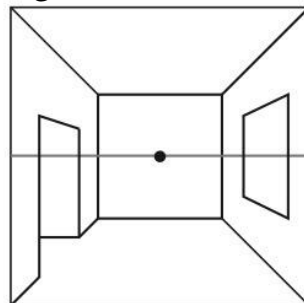
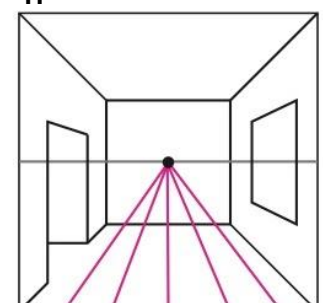
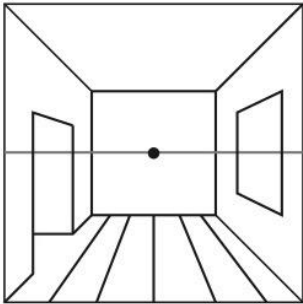
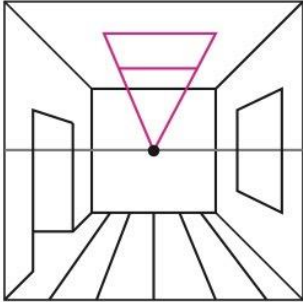
### ATIVIDADE

#### **Materiais necessários:**

- Lápis
- Borracha
- Régua
- Folha de papel A4

#### **Orientações:**

- Todas as linhas diagonais partirão do ponto de fuga; as demais serão traçadas na horizontal ou vertical.
- Trace linhas auxiliares em direção ao canto da folha, formando um X. (Fig. A)
- No centro, marque o ponto de fuga e trace um quadrado ou um retângulo, de forma que o ponto de fuga fique centralizado dentro dele. (Fig. B)
- Trace a linha do horizonte (LH) e apague as linhas desnecessárias (Fig. C)
- Para fazer a porta, trace uma linha diagonal à esquerda, acima da linha do horizonte, duas linhas verticais para baixo e uma horizontal na altura do rodapé da porta para dar a ilusão de profundidade. (Fig. D e E)
- Para a janela, trace duas linhas diagonais à esquerda, uma abaixo e outra acima da linha do horizonte. Trace duas linhas verticais para baixo. (Fig. F e G)
- Para fazer o detalhe do tablado no chão, trace linhas diagonais abaixo da linha do horizonte, se atentando na direção delas. (Fig. H e I).
- Adicione detalhes como lareiras, abajures, sofá, entre outros. (opcional).

**A****B****C****D****E****F****G****H****I****J****K**